

# 柳州市科学技术局文件

柳科计字〔2022〕129号

## 关于组织申报 2023 年度柳州市“赛马制” 科技计划项目的通知

各有关单位：

为深入实施创新驱动发展战略，不断完善科技体制机制，创新科技管理组织模式，解决企业现存技术难题，促进科技成果转化，根据《柳州市“赛马制”科技计划工作实施方案》，市科技局经公开征集技术需求后，现发布《2023 年度柳州市“赛马制”科技计划项目申报指南》，具体通知如下：

### 一、组织方式

本批项目通过政府主导的“赛马制”方式组织实施，鼓励多个申报主体共同参与技术研究，形成多种解决方案。项目在择优遴选获立项后，市科技局以“赛马式”资助方式予以财政科技经费支持。同一个“赛马制”科技项目，参与“赛马”的牵头单位不超过 3 个。申报单位按照项目申报指南及申报须知要求，在规定时间内提交申报材料。

市科技局根据产业发展实际，开展调研和技术需求征集，按照“成熟一项，发布一项，推进一项”的原则，适时组织开展“赛马制”科技计划的项目组织与实施，后续将持续发布技术需求。

## **二、支持重点**

详见附件 1。

## **三、申报与材料受理时间地点**

（一）项目申报的流程和材料要求详见附件 2 至附件 8。

（二）系统填报时间：2022 年 11 月 25 日至 2022 年 12 月 25 日，纸质申报材料受理时间：2022 年 11 月 25 日至 2022 年 12 月 25 日。

（三）纸质材料受理地点：柳州市鱼峰区新柳大道 91 号启元广场 A 座 22 层 2209 室柳州市科技计划项目受理处，寄送或现场报送均可。

（四）项目受理处对申报材料进行形式审查，截止时间为 2023 年 1 月 5 日。未能一次性通过形式审查的项目须在 2023 年 1 月 12 日前完成补正，逾期视为放弃本次申报。

（五）对于后续经专家评审通过的项目，我局将依据有关规定择优纳入 2023 年预算及项目立项安排。

## **四、支持方式与金额**

单个指南方向项目获得立项后，通过“赛马式”方式立项资助，具体资金拨付方式如下：

(一) 项目立项初期，任务书签订后，拨付每个项目财政科技经费的 20%。

(二) 在项目实施中期或关键里程碑节点，由项目承担单位提出申请，市科技局组织专家对不同技术路线的项目进展以及企业项目自身研发经费拨付的情况进行论证，根据论证结果实行淘汰制，被淘汰的项目将予以终止。对继续实施的项目，市科技局将依据项目投入资金比例拨付不超过财政科技经费的 40%。

(三) 在项目实施期满后或达到预期目标时，由项目承担单位提出申请，市科技局委托项目管理机构依据《柳州市科技计划项目结题管理办法》组织专家对项目进行验收。对通过验收的项目，拨付剩余财政科技经费。

(四) 单个技术方向支持市财政科技经费 50 万元。

## 五、申报条件

(一) 第一申报单位须为柳州市行政辖区内法人单位，项目负责人须具备中级以上职称或课题关键技术相关专业博士学位，承担的在研财政科技经费支持项目不超过 1 项。优先支持具备自治区级（含）以上研发平台（工程技术中心、重点实验室、企业技术中心等）企业申报的研发项目。

(二) 项目承担单位有充足的研发投入、强有力的科研基础条件、良好的科研平台和稳定的人员队伍，技术带头人和科研团队攻关实力强，在相关技术领域有雄厚的研究基础和比较优势，

且具有科技成果工程化开发和产业化转化的成功经验。

（三）为保证科研科学性、完整性、合规性，本专项优先支持产学研联合申报项目。

（四）项目经费预算及使用须符合经费管理办法的相关规定，与研发任务及进度紧密相关。项目申请市财政科技经费最高不超过项目研发经费总投资额的 20%。

（五）项目实施期限：项目实施周期不超过 3 年，且起始时间不早于 2022 年 6 月 1 日，结束时间不晚于 2025 年 12 月 31 日。

## 六、相关要求

（一）为强化项目验收时的绩效评价，请申报单位在填报项目申报书时，应认真填报项目预期成果及直接经济效益，填报内容将作为项目立项评审的重要考量，将纳入项目立项后签订任务书和项目实施后验收的内容。无产出的相应成果指标应填为“0”，不能为空。有直接经济效益的项目，在项目可行性研究报告的经济效益分析中，应写明经济效益的构成以及每个构成部分的计算或折算方式。

（二）建议申报单位和负责人在申报前参照《柳州市“赛马制”重点科技计划专项项目自评表》（附件 3）开展自评工作，根据自评结果进行修改完善后再正式申报。如果自评的技术分数不足 80 分，财务分数不足 65 分，建议暂不申报，避免造成公共资源不必要的浪费。



## 七、特别提醒

我局从未委托任何机构或个人代理科技项目申报工作，请各单位审慎甄别，切勿轻信，以免上当受骗。我局已在本局门户网站公布科技活动违规行为举报电话和有关规定，随时接受社会公众对有关问题的反映，也可以电话或书面向我局法规与监督诚信科、发展规划与资源配置科举报投诉，我局将依法依规调查处理。

投诉举报电话：0772—2632399；

地址：柳州市鱼峰区新柳大道91号启元广场A座21楼；

邮编：545616。

## 八、联系方式

（一）市科技项目受理处：0772—2631033；

（二）市科技局发展规划与资源配置科：0772—2623551。

- 附件：
1. 2023年度柳州市“赛马制”科技计划项目申报指南
  2. 项目申报须知
  3. 柳州市“赛马制”科技计划项目自评表
  4. 柳州市科研诚信承诺书
  5. 项目申报书
  6. 项目可行性报告
  7. 项目申报附件

8.项目申报材料形式审查表



公开方式：主动公开

---

柳州市科学技术局办公室

2022年11月24日印发

---

## 2023 年度柳州市“赛马制”科技计划 项目申报指南

### （一）冷藏车聚氨酯发泡合格率提升攻关

研究内容：研究冷藏车聚氨酯新的发泡体系，提高配方的稳定性，使发出的泡沫芯密度均匀，闭孔率高，导热系数大幅降低。

#### 考核要求及指标：

- （1）采用新发泡体系制作的厢体导热系数  $K$  值  $< 0.35$
- （2）泡体与玻璃钢蒙皮的粘接力  $\geq 200\text{kpa}$
- （3）泡沫自身的初始导热系数  $< 0.023$
- （4）厢板平整度偏差小于等于  $0.1\%$ ，无凹坑和分层，可见面鼓包数量每平方米少于 3 个，鼓包面积  $\leq 50\text{mm} \times 50\text{mm}$ ；
- （5）申请专利 1 项，培养中高级工程师 1 名；
- （6）项目实施期内实现使用本项目成果冷藏车实现销售收入 3000 万以上。

### （二）上装车身与线控底盘接插式联接机构技术攻关

**研究内容：**在量产线控底盘的基础上，开发一套具有接插联接及紧固功能的接插机构，构建标准模块化的上装车身与底盘的快速接插联接装置（非标准紧固件联接），包括上装车身与底盘的接插联接结构、紧固装置结构等结构设计与仿真分析。

**考核要求及指标：**

（1）参考 GB/T 20069-2006 标准的静态举升试验，联接机构进行静态承载加压试验后，联结板的弯曲变形不应超过其宽度的 0.2%；

（2）联接机构需满足疲劳试验连续接插 3 万次，不出现接插故障；

（3）接插牢固、不得有明显松动，接插件接触面摩擦系数不超过 0.15；

（4）联接机构快装指标：机械结构快装完成及电路通路自检完成时间小于等于 10 分钟，联接机构脱离时间小于等于 10 分钟；

（5）申报专利 2 项、发表论文 1 篇；

（6）项目实施期内，应用项目成果产生经济效益 1000 万。

**（三）电缆在线监测装置的系统开发与研究设计**

**研究内容：**开发电缆在线监测装置系统，实现电缆在线



实施检测并提供绝缘层、隔离层及护套层的最大厚度、最小厚度和平均厚度，被测电缆的横断面图像。

### 考核要求及指标：

#### 1、研发设备的功能参数：

(1) 能够提供一定时间或一定长度内的被测电缆各种数值的统计学处理结论。

(2) 仪器能够与外部的数据处理装置如 PC、PLC 等进行通讯。

(3) 仪器具有自我诊断能力，在故障情况下，能够通过屏幕给出故障讯息，或通过特定信号提示故障原因。

(4) 能够提供一定时间或一定长度内的被测电缆各种数值的统计学处理结论。

(5) 仪器能够与外部的数据处理装置如 PC、PLC 等进行通讯。

(6) 仪器具有自我诊断能力，在故障情况下，能够通过屏幕给出故障讯息，或通过特定信号提示故障原因

#### 2、研发设备的技术参数：

(1) 测量精度：壁厚精度 $\leq \pm 50\mu\text{m} + \text{被测量值万分之五}$ ；  
外径精度 $\leq \pm 50\mu\text{m} + \text{被测量值万分之五}$ 。

(2) 扫描速度：出厂设定 40mm/s。

(3) 最高工作温度 250℃。

#### (四) 智能立体车库配套直流充电桩

研究内容：研发夹持类梳齿类交换的智能立体车库直流大功率充电桩。

##### 考核要求及指标：

- (1) 充电峰值功率达 60-90Kw。
- (2) 交换时无火花等。
- (3) 智能控制，设备升降时可暂停充电。
- (4) 满足设备实际使用需求（升降速度 1m/s，横移速度 1m/s）。
- (5) 具有保护机制，防止自燃。

#### (五) 非接触远距离精确测量高铁站台限界测量系统研究

研究内容：研制一种测量高铁站台限界以及轨道相对位置远距离移动式智能测量系统，实现不用进入到铁路轨道内，就能测量轨道的轨距、超高以及钢轨与站台之间的横向、垂向距离等参数，用以判定高铁站台限界尺寸是否满足要求，达到简单、安全、高精度检测的功能，最终确保行车安全。测量系统采用光学非接触式测量。

##### 考核要求及指标：

测量系统分别放置于铁轨两侧的站台，两测量仪互为参照，实现自动检测自身间的距离，自动监测并调整小车自身

连线保证与被测钢轨垂直后进行轨距、超高、钢轨与站台之间的横向、垂向距离等参数的测量。

检测系统的测量范围要求：a、限界横向尺寸 1300 ~ 2000mm；b、限界垂向尺寸 0 ~ 1350mm；c、轨距 1410 ~ 1470mm；d、超高 -100 ~ 100mm。

检测系统的示值最大允许误差：a、限界横向尺寸 -3.0 ~ 0mm；b、限界垂向尺寸 0~2.0mm；c、轨距  $\pm 0.50$  mm;d、超高  $\pm 1.00$ mm。

#### (六) 高速电驱桥低噪声斜齿轮关键技术与产业化应用

研究内容：重点攻关高速工况下齿面微观形貌对齿轮系统振动噪声的影响规律，探究齿面的三维综合修形方案，提出针对高速车用高精度齿轮评价体系，形成低成本高质量的高速斜圆柱齿轮的研发及产业化应用能力。

##### 考核要求及指标：

(1) 齿轮精度  $\leq 5$  级，传动误差  $\leq 0.25$ ，齿轮下线合格率  $\geq 90\%$ ；

(2) 齿轮传动系统振动噪声性能：斜齿轮匹配高速电驱桥，各阶次噪声不高于 55dB (A)；

(3) 新增产品制造产线 1 条；

(4) 项目期间年产量达到 10 万台/套；

(5) 培养博士两名或两名副高级职称人才两名以上;

(6) 发表 2 篇中文核心期刊、2 篇国外高水平论文。

(七) 低碳型社会视阈下多规格的绿色智能包装机的设计

**研究内容:** 开发一种不同尺寸规格快速识别、包装作业自动完成并能送出的绿色(包装材料为降解材料)智能包装设备,并对其机械结构、控制硬件系统开发及软件编写三方面进行研究,实现不同尺寸包装的一体化流程。

**考核要求及指标:**

(1) 完成接口封合技术开发,实现不同尺寸包装的一体化流程。包装产品长度适应范围: 100-230mm,宽度适应范围: 80-110mm,高度适应范围: 30-10mm;规格转换专用零部件 3 套;设备尺寸 4150mmx3700mmx1630mm。总功率为 16KW。包装方式为三维裹包。成品率满足 98%,包装速度要达到 100-200 包/分,经济效益最优化。

(2) 综合分析绿色智能包装设备的控制系统功能需求,即为运动控制功能、I/O 功能、人机功能、网络功能以及辅助功能五部分,对整体系统进行总体规划;结合所需选择合适的硬件设备型号与数量;就主要电路及其低压电路分配和伺服驱动器等电气原理图进行设计;在相关的软件中进行加载所选设备并完成硬件组态与网络配置,实现其硬件开



发。

(3) 实现无胶化包装（即不含不可降解物质），包装成型平整，方便码放。

#### (八) 高强度绿色轮胎胎面胶轻量化关键技术研发

**研究内容：**高强度绿色轮胎胎面胶的轻量化设计与制备关键技术研发，主要研究内容包括：石墨烯等新型无机填料疏水改性关键技术研究；石墨烯等新型无机填料和有机填料协同作用橡胶复合材料的分散技术研究；石墨烯等新型无机填料、有机填料协同作用的高强度绿色轮胎胎面胶轻量化关键制备工艺技术。

#### **考核要求及指标：**

(1) 研发填料表面性质调控及协同作用关键技术，解决石墨烯等新型无机填料在橡胶基体中易团聚的难题。

(2) 探究高强度、轻量化绿色轮胎胎面胶的关键制备工艺，在规模化制备过程中探究橡胶混炼技术的具体关键工艺参数，对橡胶复合材料的硫化工艺进行选择和优化。

(3) 关键技术指标参数：通过本项目研究所生产轮胎胎面比正常轮胎胎面重量降低 5%以上；轮胎耐久性能  $\geq 70H$ （目前国家轮胎耐久性能指标为  $\geq 47H$ ）；轮胎强度性能  $\geq 2825J$ 。

### （九）基于三级发酵体系的酸笋快速发酵菌种筛选培育及产业化应用

**研究内容：** 研究开发酸笋专用直投式纯菌发酵剂的制备工艺，并建立利用直投式纯菌发酵剂发酵生产酸笋工艺，以解决柳州螺蛳粉产业自动化、标准化、工业化这一关键共性需求。

#### **考核要求及指标：**

（1）明确柳州酸笋发酵过程中竹笋营养成分、环境因子、微生物菌群变化和酸笋品质之间的内在关系，阐明主要的特征性微生物与柳州酸笋特征性风味物质之间的关系，从而实现理论突破，为进一步筛选柳州酸笋发酵专用菌株及建立柳州酸笋工业化发酵工艺奠定理论基础。

（2）从自然发酵酸笋中分离、鉴定微生物菌株不少于 100 株，筛选适于酸笋发酵的专用菌株 3-5 株，并明确专用菌株的主要生理和生化特性、益生功能及发酵性能。

（3）研发柳州酸笋专用菌株的高密度发酵核心技术，优化其发酵培养基和发酵工艺参数，建立菌种高密度发酵的小试和中试工艺，建立液态发酵剂生产技术标准，使发酵液的活菌数达到  $\geq 1 \times 10^9$  CFU/mL。

（4）研发利用单一菌种或复合菌种人工发酵生产柳州酸笋工艺技术，明确最优发酵条件，建立小试、中试生产工艺技术标准，酸笋发酵周期在 10 天以内，酸笋品质良好，

并建立产品品质标准。

(5) 企业建立示范生产线一条，开展酸笋三级自动化发酵中试生产示范，实现酸笋量产示范。

## 2022年柳州市科技计划项目申报须知

### 一、项目申报要求

#### (一) 申报单位的基本条件与要求

1. 为具有独立法人资格的企事业单位，科研院所、高等院校、企业等单位联合申报的项目；
2. 原则上要求申报单位具有市级（含）以上创新平台，优先支持具有自治区级（含）以上创新平台和广西首席技术官的科技企业，事业单位。创新平台包括重点实验室、企业技术中心、工程研究中心、工程研究技术中心、新型研发机构、院士工作站、博士工作站等。
3. 具有良好的社会信用；
4. 申报项目内容属于国家许可管理的（如医疗器械开发等），申报单位应具备相应的资质条件。

#### (二) 对项目负责人和项目组构成的基本条件与要求

1. 具有良好的社会信用；
2. 项目负责人是项目申报单位的在职人员；
3. 项目负责人应具备与项目开发承担责任相当的能力，如具有中级以上专业技术职称或硕士学位等；
4. 项目负责人应身体健康，年龄原则上不超过57周岁



(1965年1月1日以后出生)，年满57周岁、按照政策延长退休年龄的项目主持人须由申报单位提供证明(申报单位盖章)。

5. 项目组成员中属于项目申报单位的在职人员所占比例应达到50%以上。

### (三) 申报限制

1. 有以下情况之一者，不能作为项目负责人申报：

- (1) 历年主持的项目(课题)有逾期未结题的；
- (2) 被取消申报资格，取消资格期限未届满的；
- (3) 主持的在研项目1项(含)以上；
- (4) 主持和参加的在研项目2项(含)以上；
- (5) 各级党政机关公务人员。

2. 有以下情况之一者，不能作为项目申报单位申报：

- (1) 被取消项目(课题)申报资格，取消资格期限未届满的；
- (2) 同一申报单位相同内容的项目，不能重复申报，也不能拆分另行申报，一经发现，取消申报资格并纳入不良信用记录；

(3) 限制未达到安全生产标准的企业，知识产权不清晰或存在纠纷的项目，生产存在污染环评不通过的企业申报。

3. 限制申报有关问题说明：

(1) 历年项目(课题)是指2010年以来(含2010年)立项下达的柳州市科技计划项目；

(2) 项目实施到期6个月后仍未验收、未撤销、未主动终

止的，以及被强制终止未完成核查的项目，统称未结题。

(3) 在研项目指已下达立项、但未结题的项目；

(4) 申报单位或个人应自觉遵守限制规定。

#### (四) 申请科技经费的要求

柳州市科技经费属补助性质，申报单位应当在综合考虑本单位自筹经费能力和项目实施实际需要的基础上，根据《柳州市科技发展专项资金管理办法》（柳政规〔2022〕5号）规定的科技经费开支范围，科学编制项目经费预算，提出合理的资助经费数额。申请的科技经费额度及开支预算的科学性、合理性，将影响项目立项评估结论。

为加强财政经费的引导作用，强化企业创新主体地位，原则上财政补助比例不高于项目总投资的20%，对企事业单位及社会团体承担的科技合作与交流、基础性研究、软科学研究、科学技术普及和科技扶贫等类别的项目，可适当放宽财政补助比例。

#### (五) 项目实施期限

实施期限原则上不超过三年，且起始时间不早于2022年6月1日，结束时间不晚于2025年12月31日。

## 二、申报程序和途径

项目申报流程按以下步骤操作：

网上填报→推荐部门推荐→专业机构审核→打印盖章→寄送或现场报送。具体操作如下：

## （一）申报操作流程

### 1. 申报单位注册。

从柳州市科技局网站（网址：<http://kjj.liuzhou.gov.cn>）首页“公共服务”板块点击进入“柳州市科技管理信息平台”（以下简称系统），点击“单位注册”，根据系统提示填写单位注册信息，上传盖有公章的营业执照（三证合一）或事业单位法人证书（二证合一）扫描件。信息填写完成后提交至市科技局审核，市科技局审核通过的单位方可在系统进行项目申报相关操作。申报企业研发经费投入财政奖补时已在柳州科技管理信息平台注册的登录名和密码不变，可以直接登录提交审核；其他用户需新注册。

### 2. 项目负责人注册。

登录系统，点击“项目负责人注册”按钮，根据系统提示填写项目负责人注册信息，上传身份证扫描件。信息填写完成后提交至所在单位审核，所在单位管理员在系统对其个人身份进行确认后，项目负责人方可在系统进行项目申报相关操作。

### 3. 网上填报及审核推荐。

（1）项目负责人在“项目申报→正式申报→申报书填写”菜单下，点击“新增项目”选项，即可进行网上申报书填写（格式见附件5）。

（2）通过系统下载项目可行性报告提纲（格式见附件6），编写相应的项目可行性报告并上传到系统中。项目可行性报告

正文用仿宋四号字体，页面统一为A4纸，采用PDF格式，文件大小不超过5MB。

(3) 如有其他附件材料，须将附件材料扫描成PDF格式，并按系统要求上传。科研诚信承诺书、联合申报协议、查新报告等上传的附件材料应为加盖有效印章的材料。

(4) 项目负责人在线提交项目申请书，申报单位和推荐单位按系统提示依次进行审核及推荐后，项目申请书在线自动流转至项目受理处审核员。

中央驻柳单位、自治区直属单位、市属单位可直接选择市科技局为推荐单位。其他单位应选择所在县（区）科技管理部门或市级行业主管部门为推荐单位；各推荐部门需在申报时段内对收到的项目进行筛选，在系统签署推荐意见。

#### 4. 网上审核通过。

项目受理处审核员应在5个工作日内对项目申报材料的完整性、合规性进行审核。审核通过后，系统自动生成带有“正式版”水印的PDF申报书。

#### 5. 打印报送纸质材料。

(1) 项目负责人登录系统下载PDF申报书打印，经项目组成员签字并加盖单位公章后，连同申报附件等材料一并报送推荐部门进行审核盖章，纸质申报材料须与网上申报内容相一致。

(2) 将经推荐部门审核推荐的纸质材料（可由推荐单位或申报单位）寄送或现场报送至项目受理处。每个项目一式五份



(其中一份为原件,请在封面右上角标注“原件”字样)。

(3) 报送纸质材料时,自行打印并填写《项目申报材料形式审查表》(附件8)一份,对照手续和材料是否齐全。

## 6. 受理确认。

项目受理处审核员在收到纸质材料5个工作日内核查材料是否与系统上一致,确认受理结果,申报单位若有需要可从申报系统打印形式审查表查看受理结果。

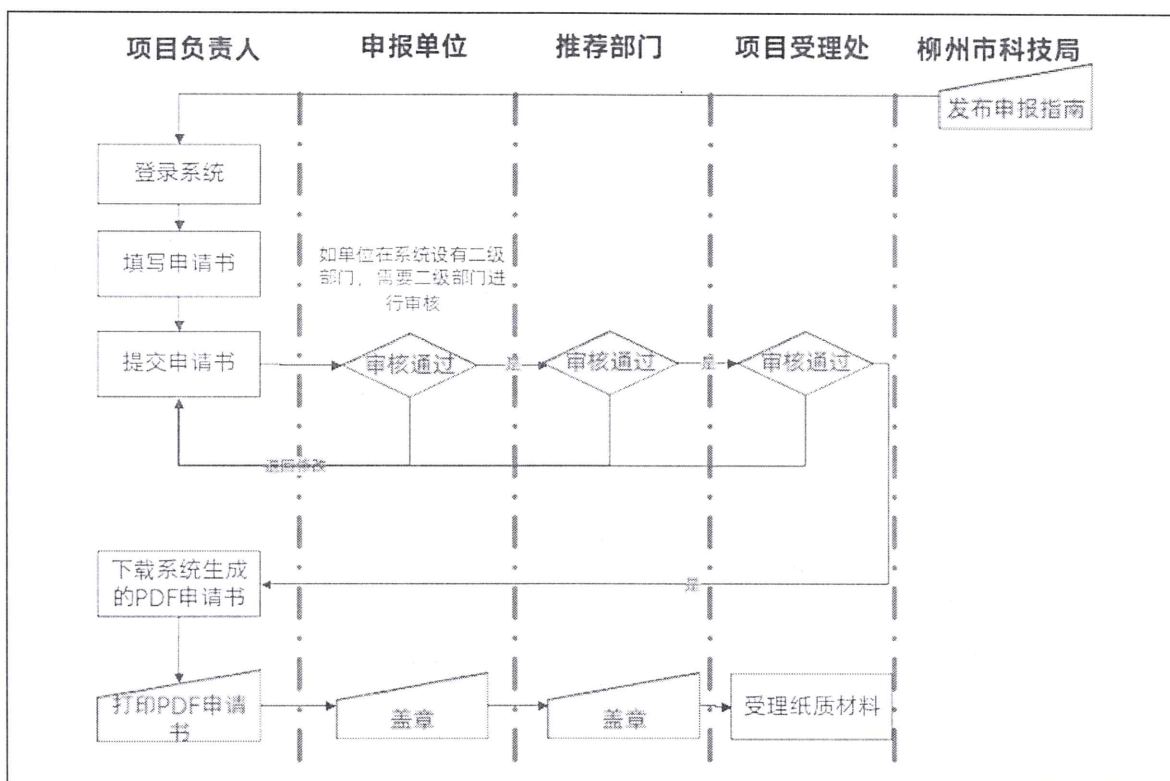


图1 项目申报受理流程图

## (二) 推荐(管理)部门审核推荐说明

1. 市直各有关主管部门(单位)、各县(区)科技管理部门负责对本部门和本区域的项目申报工作进行动员和指导。

2. 市直各有关主管部门（单位）、各县（区）科技管理部门负责本部门、本区域申报项目的网上审核及推荐工作。具体操作如下：

（1）联系市科技局（0772-2623551）领取登录名和密码。

（2）从柳州市科技局网站（<http://kjj.liuzhou.gov.cn>）首页“公共服务”板块点击进入“柳州市科技管理信息平台”，输入登录名、密码登录系统。

（3）登录系统后在“项目申报→预申报（仅限重大专项）→正式申报→推荐部门推荐”菜单下，选择“审核申请书”功能，通过系统完成网上项目审核与推荐工作。

3. 对申报单位提交的纸质版申报材料进行审核并在“审核推荐意见”处签字盖章。纸质版申报材料和推荐意见要与网上推荐的相一致。

### （三）特别说明

如申报单位登录名或密码丢失，可通过系统找回密码功能找回密码，也可以通过在申报单位的营业执照副本（三证合一）复印件或事业单位法人证书副本（二证合一）复印件中注明“查询登录名和密码”及联系人姓名、电子邮件、电话，传真到柳州市科学技术局发展规划与资源配置科（0772-2623551）索取登录名和密码。

## 三、申报项目需要提供的材料和要求

### （一）申报项目需要提供的材料

1. 《柳州市科技计划项目申报书》。
2. 《柳州市科技计划项目可行性报告》。
3. 《柳州市科研诚信承诺书》。
4. 项目申报附件，具体要求见《柳州市科技计划项目申报附件清单》。

## （二）申报项目材料的打印、装订等要求

1. 申报材料统一用A4纸打印，装订成一册，装订顺序为《申报书》→《项目可行性报告》→《科研诚信承诺书》→项目申报附件材料（按项目申报附件清单所列的顺序进行排列）。

2. 申报材料打印、装订必须符合存档要求，不允许用塑料夹、皮包装等，切勿裁剪，封面（首页）必须为纸质且内容格式与《申报书》封面一致。

3. 所有申报材料一律不退，请申报单位自行留存。属于保密的材料，按有关规定执行。

## 四、申报与材料受理时间地点

（一）系统填报时间为2022年11月25日至2022年12月25日，纸质申报材料受理时间为2022年11月25日至2022年12月25日。

（二）纸质材料受理地点：柳州市鱼峰区新柳大道91号启元广场A座22层2209室柳州市科技计划项目受理处，寄送或现场报送均可。

## 五、联系方式

- (一) 申报单位注册审核、项目申报须知答疑，请联系：  
市科技局发展规划与资源配置科 0772 - 2623551
- (二) 对申报系统操作有疑问，请联系：  
申报系统开发组 联系QQ群：183349833  
市科技局发展规划与资源配置科 0772 - 2623551
- (三) 对申报指南内容有疑问，请联系：  
市科技局发展规划与资源配置科 0772 - 2623551
- (四) 项目系统审核及纸质材料受理，请联系：  
市科技项目受理处 0772 - 2631033



### 附件 3

## 柳州市“赛马制”科技计划项目技术自评表

项目编号:

项目名称:

评价指标及权重		评分标准	分值	得分
(一) 项目 申请必要性 (20分)	1. 申报依据 (10分)	符合《2023年度柳州市“赛马制”科技计划项目申报指南》要求, 可以解决相关领域的重大技术问题	6-10	
		属于相关领域一般技术	4-5	
		对相关领域发展意义不大	0-2	
	2. 技术需求或市场前景 (10分)	行业急需的核心关键技术, 应用或市场前景好	8-10	
		行业需求一般, 有一定的应用或市场前景	3-7	
		行业需求不明显, 应用或市场前景差	0-2	
(二) 项目 研究开发 可行性 (50分)	3. 研究开发内容和关键技术 (10分)	围绕全产业链创新要求, 解决重大技术问题	7-10	
		属于产业链上的技术攻关	3-6	
		不属于产业链上的技术攻关	0-2	
	4. 研究方法、技术路线 (10分)	研究方法可行、技术路线合理	8-10	
		研究方法可行、技术路线较合理	4-7	
		研究方法基本可行、技术路线一般	1-3	
		研究方法不可行、技术路线存在较多问题	0	
	5. 考核指标 (10分)	科学合理, 可考核量化, 与研究内容匹配, 考核指标符合指南要求	8-10	
		较合理, 可考核量化, 与研究内容比较匹配, 考核指标符合技术需求要求	4-7	
		较合理, 但缺乏考核量化, 与研究内容匹配较差, 考核指标不符合指南要求	1-3	
		指标不合理, 与研究内容不匹配, 考核指标不符合指南要求	0	
	6. 申报单位现有的工作基础 (10分)	研发能力强、人员结构合理、研发条件完备, 具有国家级技术研发平台, 承担单位是企业的按一定比例配套经费	8-10	
		研发能力较强、人员结构较合理、研发条件基本完备, 具有省级技术研发平台, 承担单位是企业的按一定比例配套经费	3-7	
		研发能力、人员结构、研发条件一般, 承担单位是企业但未配套经费	0-2	
7. 产学研用组织能力 (10分)	企业、高等院校或科研院所联合申报, 且高校和院所获得财政科技资助额度占整个项目的 70%及以上	8-10		
	企业、高等院校或科研院所联合申报, 且高校和院所获得财政科技资助额度占整个项目的 50%-70%	5-7		



		企业、高等院校或科研院所联合申报，且高校和院所获得财政科技资助额度占整个项目的 0%-50%	0-5		
(三)项目 实施的重要 性与创 新性(30分)	8. 预计获得成果 形式、知识产权和 产业化 (15分)	成果形式 (5分)	应用阶段的新产品、新技术	5	
			中试阶段的新产品、新技术	3-4	
			试验阶段的新产品、新技术	1-2	
		知识产权 水平(5分)	国家级成果，知识产权	5	
			省部级成果，知识产权	3-4	
			地市级成果，知识产权	2	
			其他成果，知识产权	0-1	
		成果转化 和产业化 (5)	项目成果转化和产业化可行性高	5	
			项目成果转化和产业化可行性较高	3-4	
	项目成果转化和产业化可行性一般		1-2		
	9. 促进农业增效 和农民增收(5分)	显著	5		
		好	3-4		
		一般	1-2		
	10. 促进农业产业 结构调整、提高农 产品质量 (5分)	显著	5		
		好	3-4		
		一般	1-2		
11. 预期经济效益 (5分)	预计项目实施期内新增产值达本项目总投资 3 倍以上	5			
	预计项目实施期内新增产值达本项目总投资 1-3 倍	3-4			
	预计项目实施期内新增产值低于本项目总投资	1-2			
	无相关经济效益	0			
合计			100		

柳州市“赛马制”科技计划项目财务自评表

申报单位			
评价内容	评价指标	参考分值标准	得分
(一)抗财务风险能力(28分)	1.资产负债率(负债总额/资产总额×100%)	好(≤40%) 10-12分 较好(40%-60%) 6-9.9分 一般(60%-80%) 3-5.9分 差: (≥80%) 0-2.9分	
	2.流动比率(流动资产合计/流动负债合计)	好(≥2.2) 7-8分 较好(1.5-2.2) 5-6.9分 一般(0.8-1.5) 2-4.9分 差(≤0.8) 0-1.9分	
	3.现金流动负债比率(年经营现金净流量/年末流动负债)	好(≥1) 7-8分 较好(0.6-1) 5-6.9分 一般(0.3-0.6) 2-4.9分 差(≤0.3) 0-1.9分	
(二)发展能力(32分)	1.权益净利率(净利润/股东权益×100%)	好(≥10%) 7-8分 较好(6-10%) 5-6.9分 一般(1-6%) 2-4.9分 差(≤1%) 0-1.9分	
	2.营业利润率(营业利润/营业收入×100%)	好(≥15%) 7-8分 较好(10-15%) 5-6.9分 一般(4-10%) 2-4.9分 差(≤4%) 0-1.9分	
	3.总资产周转率(销售收入/总资产)	好(≥0.9) 7-8分 较好(>0.6-0.9) 5-6.9分 一般(>0.2-0.6) 2-4.9分 差(≤0.2) 0-1.9分	
	4.净资产增长率[(期末净资产-期初净资产)/期初净资产×100%]	好(≥7%) 7-8分 较好(3-7%) 5-6.9分 一般(-1-3%) 2-4.9分 差(≤-1%) 0-1.9分	
(三)资金保障能力(40分)	1.研发投入强度是否达标 (研发费用总额÷销售收入总额)×100%，达标条件： 销售收入小于5000万元的企业不低于3%；销售收入介于5000万元和20亿元之间的企业不低于2.5%；销售收入介于20亿元和100亿元之间的企业不低于2%；销售收入介于100亿元和200亿元之间的企业不低于1.5%；销售收入介于200亿元和300亿元之间的企业不低于	是(5分) 否(0分)	

	1%；销售收入在 300 亿元以上的企业不低于 0.5%。		
	2.承诺匹配额度比例（本单位匹配经费/分配的财政科技经费）	高（ $\geq 8$ ） 较高（ $\geq 5$ ） 一般（ $\geq 3$ ） 较低（ $< 3$ ）	10-12 分 6-9.9 分 3-5.9 分 0-2.9 分
	3.承诺匹配金额/平均经营活动产生的现金流量净额 $\times 100\%$	好（ $\leq 20\%$ ） 较好（20-50%） 一般（50-80%） 差（分母为负或 $\geq 80\%$ ）	7-8 分 5-6.9 分 2-4.9 分 0-1.9 分
	4.承诺匹配金额/货币性资产（应收账款+货币资金） $\times 100\%$	好（ $\leq 15\%$ ） 较好（15-50%） 一般（50-90%） 差（ $\geq 90\%$ ）	6-7 分 4-5.9 分 2-3.9 分 0-1.9 分
	5. 其他匹配能力证明（银行授信额度、银行保函、增资扩股意向、母公司担保等）	优 良 中 差	7-8 分 5-6.9 分 2-4.9 分 0-1.9 分
<b>财务状况评分</b>			

附件 3

## 柳州市科研诚信承诺书

单位（全称）： \_\_\_\_\_

统一社会信用代码： \_\_\_\_\_

XXXXXX（若为多个单位联合申报，按申报单位排序顺次填写  
上述信息）

郑重承诺如下：

一、严格遵照法律、法规、规章和政策规定开展科研活动，切实履行职责，健全管理制度。在申请、评审、实施、结题等科研活动全过程中坚持实事求是，恪守科研诚信，杜绝弄虚作假、欺诈剽窃、重复申报、侵犯他人知识产权、无正当理由不按合同约定执行等违背诚信要求的行为，自觉接受各界监督，配合按规定开展的日常管理和监督检查；

二、提供给行政管理部门、业务主管部门、行业组织及第三方专业机构等的所有资料均合法、真实、有效，并对所提供资料的真实性和准确性负完全责任；

三、申报的柳州市科技计划项目获批立项后，将按照相关规定和合同约定认真组织实施，规范使用和管理科技经费，负责补足落实除科技经费外的其余研发经费，为研发活动提供相应的条件并进行有效的管理与监督，确保各项目标任务顺利完成；

四、若发生违法失信行为，将依法依规接受处理并承担相应责任；

五、同意按照信用信息管理有关要求，将诚信承诺信息纳入各级信用信息共享平台，并通过各级信用网站向社会公开。

承诺单位： (盖章)

法定代表人（签字）：

项目负责人（签字）：

XXXXXX（若为多个单位联合申报，按申报单位排序顺次填写承诺单位和法定代表人信息并按要求签字、盖公章）

年 月 日

说明：若为多个单位联合申报，单位（全称）、统一社会信用代码、承诺单位、法定代表人等信息按申报单位排序顺次填写



附件 4

申报编号:

\_\_\_\_\_年

## 柳州市科技计划项目申报书

计划类别: 科技重大专项 or 重点研发计划 or 技术创新引导专项 or 科技创新基地与人才专项

指南专题: (根据指南的下拉菜单挑选)

指南方向: (根据指南的下拉菜单挑选)

指南内容: (选择指南的课题方向后自动链接生成)

项目名称: (自拟项目名称)

项目类别: 科技攻关与新产品试制 or 科技成果转化与示范推广 or 科技创新能力与条件建设 or 软科学及基础性研究 or 其他

申报单位:

项目负责人: \_\_\_\_\_ 联系电话: \_\_\_\_\_

手 机: \_\_\_\_\_

电子邮箱: \_\_\_\_\_

项目联系人: \_\_\_\_\_ 联系电话及手机: \_\_\_\_\_

项目起止时间: 年 月至 年 月

推荐单位:

申报日期: 年 月 日

柳州市科学技术局编制

2021 年 12 月

## 说 明

1. 本申报书是申报柳州市科技计划项目的重要文字依据，由项目申报单位填写。填写前请阅读《柳州市科技计划项目管理办法》和《柳州市应用技术与开发经费管理办法》。

2. 申报书中各栏目务必认真负责地填写，不得空缺（若无内容填“无”）；文字简明扼要，数据准确、可靠。如项目获准立项，申报书的相关内容将作为项目合同相应条款的内容。

3. “申报编号”，由柳州市科学技术局统一编制。

4. “计划类别”，选择申报项目对应的指南计划类别（以申报指南为准）。

5. “指南专题”，选择申报项目对应的指南专题/项目名称（以申报指南为准）。

6. “指南方向”，选择申报项目对应的指南课题方向（以申报指南为准）。

7. “指南内容”，指南课题方向指定的研究内容，选择申报项目对应的课题方向后，系统会自动将指南“课题方向”规定的具体内容显示出来（以申报指南为准），用于审核项目是否吻合指南规定的研究方向和内容。

8. “项目名称”，填写申报项目的名称（由申报单位自定），要突出项目的主题和特性，文字简单、明确，字数最多不超过30个汉字。

9. “项目类别”，指科技攻关与新产品试制、科技成果转化与示范推广、科技创新能力与条件建设、软科学及基础性研究、其他五类中的一类。

**科技攻关与新产品试制：**以促进产业技术升级和社会可持续发展为目标，通过重大关键性技术的突破、高新技术的应用，为产业结构调整和社会可持续发展及人民生活质量提高提供技术支撑的研究开发活动；以及技术含量高、创新性强，对行业技术进步与发展有较大带动作用，拥有自主知识产权的新产品试制活动或产品重大改进活动。

**科技成果转化与示范推广：**对具有较大实用价值的科技成果所进行的后续试验、开发，科技成果大面积、大范围应用并形成规模效益的活动，显效性好的成熟新技术、新产品的示范性规模生产活动。（其中，科技成果转化与应用是指对具有较大实用价值的科技成果所进行的后续试验、开发，为科技成果推广和产业化提供技术支撑的活动。科技成果推广与产业化示范是指重大、共性的先进、成熟、适用的科技成果大面积（大范围）应用并形成规模效益的活动，显效性好的成熟新技术（新产品）的示范性规模生产活动。）

**科技创新能力与条件建设。**国家、自治区和市级重点实验室、工程技术研究中心、中间试验示范基地、高新技术孵化器、科研基础条件平台、科技中介服务平台与创新服务体系、科技基础设施建设等，以及与科技创新活动相关的

重大科技基础性工作。

软科学及基础性研究：主要包含软科学研究和基础性研究。其中，基础性研究指围绕具有重要科学价值或广泛应用前景的科学问题开展有意义的探索研究，以及为解决关系经济、社会和科技持续发展的重大及关键科学技术问题提供理论依据和技术基础，增加技术和人才储备，增强科技持续创新后劲的研究活动。软科学研究指围绕科技、经济、社会发展中的决策、组织和管理问题，以辅助各级领导决策为目的，开展的战略、规划、政策、管理、体制改革、科技法制等的调查与研究，以及重大项目的可行性研究。

其他：包含后补助、科学技术普及等不属于上述几类的项目。

10. “推荐单位”，为项目申报单位所在地的县、区科技局或相应的科技管理部门，或项目申报单位隶属的市级主管部门或其他相应的管理部门。

11. “单位归属”为多选项。

(1) 高新技术企业为国家高新技术企业；

(2) 工程技术研究中心单位为国家科技部、广西壮族自治区科技厅、柳州市科技局认定的工程技术研究中心的依托单位；

(3) 创新型（试点）企业为国家科技部、广西壮族自治区科技厅认定的创新型（试点）企业；

(4) 重点实验室单位为国家科技部、广西壮族自治区科技厅、柳州市科技局认定的重点实验室的依托单位。

(5) 知识产权优势（培育）企业为国家知识产权局、广西壮族自治区知识产权局、柳州市知识产权局认定的知识产权优势（培育）企业。

## 一、项目基本信息

项目名称	
产学研联合	( ) 1是 2否
创新类型	( ) 1原始创新 2集成创新 3引进消化吸收再创新
合作形式	( ) 1国外(境外)合作 2区外合作 3区内合作 4自主研发
所处阶段	( ) 1小试阶段 2中试阶段 3应用阶段
项目申请理由(限150字以内)	项目申请理由:
项目总体目标(限200字以内)	项目总体目标:
项目主要内容(限300字以内)	项目主要内容:(阐明研究解决的问题、技术关键及创新内容)
项目考核指标(限500字以内)	项目考核指标:(包括主要技术指标及经济指标)
项目主要内容关键词 (用分号分开,最多5个)	
项目的年度目标	
年度(自然年)	目标内容(用于年度进度管理与考核)



## 二、申报单位信息

项目 申报 单位	单位名称					
	统一社会信用代码		法人代表姓名			
	单位地址				邮编	
	单位联系人		联系电话	手机		
			传 真	电子邮箱		
	主管单位名称					
	隶属关系 ( ) 1中央部委属 2自治区属 3地级市属 4县(市、城区)属 9其他					
	单位类别 ( ) 11科研院所 12高等院校 13其他事业单位 21高新技术企业 22由科研院所转制而成的企业 23其他企业 31党政机关 32社会团体 90其他单位					
	企业登记注册类型与类别 ( ) 11国有企业 12集体企业 13股份合作企业 14联营企业 15有限责任公司 16股份有限公司 17私营企业 20港澳台商投资企业 30外商投资企业 90其他企业 ( ) A内资独资企业 B内资控股企业 C其他企业					
	单位归属 ( ) 1高新新技术企业 2工程技术研究中心单位 3创新型(试点)企业 4重点实验室单位 5知识产权优势(培育)企业					
	单位人员情况		职工总数(人)		技术人员(人)	
			高级职称(人)		中级职称(人)	
	单位开户名称					
开户银行						
银行账号						

(注：项目申报单位超过1个时，请自行增加表格)

### 三、预期成果及经济效益

（一）预期成果						
成果形式		数量	成果形式	数量	成果形式	数量
申请专利(项)	发明专利		工业新产品(个)		试验基地(个)	
	实用新型专利		农业新品种(个)		举办培训班(次)	
制定技术标准(个)	国际标准		新技术(工艺、方法、模式)(项)		参加培训人数(人次)	
	国家标准		新材料(种)		培养博士后(人)	
	行业标准		新装置(装备)(套)		培养博士(人)	
	地方标准		生产线(条)		培养硕士(人)	
	企业标准		中试线(条)		论文论著(篇)	国外
申请登记计算机软件(套)		科技信息服务平台(个)		国内		
引进技术(项)		研发平台(个)		研究报告(篇)		
集成应用技术(项)		示范点(个)				
（二）预期经济效益						
年新增产值(万元)		年新增利税(万元)		年出口创汇(万美元)		

#### 四、经费预算

(一) 项目经费来源预算(万元)						
合计	国家经费	自治区科技经费	申请市财政科技经费	其他政府经费	单位自筹	其他资金
(二) 项目经费开支预算(万元)						
科目	合计	申请市科技经费	其余经费	用途说明		
合计				\		
(一) 直接费用				\		
设备费						
业务费						
劳务费						
(二) 间接费用				\		
绩效支出						
其他费用						

项目经费开支预算中“购置设备费”的主要设备应填写如下表格(可根据实际情况增加行数):

序号	设备名称	设备对本项目的用途	设备单价(万元)	数量	设备总价(万元)
1					
2					
合计					

#### 五、知识产权现状

(一) 第一申报单位拥有知识产权状况							
	专利申请总数(件)	专利授权总数(件)	发明(件)		实用新型(件)		软件著作权(项)
			申请	授权	申请	授权	
合计							
其中:近三年							
(二) 申报单位及合作单位拥有本项目相关技术知识产权状况							
专利申请总数(件)	专利授权总数(件)	发明(件)		实用新型(件)		软件著作权(项)	
		申请	授权	申请	授权		

--	--	--	--	--	--	--

(三) 其他知识产权现状说明 (限 200 字以内)



## 六、项目组成员信息

(一) 项目负责人											
序号	姓名	性别	身份证号码	年龄	学历	职称	工作单位(全称)	从事专业	项目任务分工	为本项目工作的时间(%)	签名
(二) 主要研究开发人员											

## 七、其他需说明的事项

（一）项目申报单位近五年内承担国家、自治区、柳州市科技计划项目（课题）完成情况					
合同（任务书）编号	项目（课题）名称	项目（课题）来源	资助经费（万元）	约定完成时间	结题情况
（二）项目负责人近五年内承担国家、自治区、柳州市科技计划项目（课题）完成情况					
合同（任务书）编号	项目（课题）名称	项目（课题）来源	资助经费（万元）	约定完成时间	结题情况
（三）本申报项目已获得的政府财政等支持情况					

\*注明：结题情况请按“已结题”或“未结题”两种情况填写。若已提交结题材料但未完成结题流程，按“未结题”填写。

## 八、申报单位承诺及推荐意见

本项目申报书的编制是在认真阅读理解《柳州市科技计划项目管理办法》和《柳州市应用技术研究及开发经费管理办法》及《申报指南》基础上，按程序和规定编制的。本单位保证申报材料各项内容真实、客观，已遵照国家相关法律法规进行了保密审查，并承担由此引起的相关责任，同意申报。

申报单位负责人（签章）

公章

年 月 日

## 九、管理部门审核推荐意见

县(区)科技局或主管部门审核推荐意见:

负责人（签章）

公章

年 月 日

# 柳州市科技计划项目可行性报告提纲

(科技攻关与新产品试制、科技成果转化与示范推广类)

## 一、项目申请理由

(项目的意义和必要性、紧迫性及市场需求)

## 二、项目总体目标、主要内容和考核指标

(应包括拟解决的关键技术问题、本项目的创新点, 考核指标包括经济指标、技术指标和人才队伍建设指标)

## 三、项目工作基础与条件

(应包括承担单位和合作单位基本情况; 项目组人员情况简介; 介绍以往科技攻关、科技成果转化与推广、科技合作与交流的情况; 项目技术成熟程度、已有的前期工作基础和欠缺条件及解决措施)

## 四、项目知识产权分析

## 五、项目经费预算

(项目的投资估算、资金筹措和经费使用情况)

## 六、项目的组织实施

(应包括项目的计划进度及节能、环保、安全等措施)

## 七、项目经济、社会、环境效益分析

## 八、项目风险分析与对策

## 九、其他需要说明的事项

# 柳州市科技计划项目可行性报告提纲

(科技创新能力与条件建设类)

## 一、项目申请理由

## 二、项目的总体目标、建设内容和考核指标

## 三、项目工作基础与条件

(应包括承担单位和合作单位基本情况; 项目组人员情况简介; 项目已有的前期工作基础、条件、平台、基地等建设情况和欠缺条件及解决措施)

## 四、项目经费预算

(项目的投资估算、资金筹措和经费使用情况)

## 五、项目的组织实施

(应包括项目的计划进度及节能、环保、安全等措施)

## 六、项目效益分析

## 七、项目风险分析与对策

## 八、其他需要说明的事项



# 柳州市科技计划项目可行性报告提纲

(软科学及基础性研究类)

## 一、项目申请理由

(研究的意义和必要性; 区内外研究现状分析与评价)

## 二、研究方案

(一) 研究内容及拟解决的关键问题

(二) 项目创新点

(三) 研究方法与技术路线

(四) 工作方案(研究的组织和管理、时间进度、阶段性目标等)

(五) 预期研究成果及形式

## 三、研究基础及条件

(一) 承担单位、项目负责人及参加项目主要人员情况

(二) 现有的工作基础与优势

## 四、项目经费预算

(项目的资金筹措和经费使用情况)

## 五、其他需要说明的事项

## 附件 6

## 柳州市科技计划项目申报附件清单

序号	附件名称	说明	数量
1	项目负责人身份证（复印件）		
2	科研项目立项查新报告（原件）	属于科技攻关与新产品试制项目须提供，由具有科技查新资质的查新机构出具。（2021年6月10日之后）。	
3	联合申报合作协议书（原件）	多个单位联合申报的项目须提供，明确各申报单位在项目中的分工、责任、权利、利益（如知识产权等）分享、科技经费分配比例及匹配资金投入比例等。	
4	项目科研诚信承诺书（原件）	申报柳州市科技计划项目均须提供。	
5	财务审计报告（复印件）或财务报表，以及本年度最近月份财务报表（原件）	申报项目单位的前三年度财务报表，以及本年度最近月份财务会计报表。（申请经费100万元及以上的项目，项目第一承担单位须提供上年财务审计报告复印件；上年度财务审计报告未办完手续的，可先提交上年度财务报表，财务审计报告后补；注册不足三年的，按实际注册年份提交）。	
6	近五年承担国家、自治区、柳州市科技项目合同封面（复印件）	近五年第一申报单位承担国家、自治区、柳州市科技项目合同的封面。	
7	审批文件或许可证书（复印件）	涉及行政许可或非行政许可审批的项目须提供。例如：新药证书、通讯电力入网证、生物新品种登记证、农药登记证、特殊产品生产许可证等。	
8	与国内或国外境外合作研发与产业化的证明材料（复印件）	属于重大科技成果引进与产业化示范的项目须提供。	
9	专利证书（复印件）	拥有专利权的项目须提供。如数量较多，请挑选其中最为重要的5件。	
10	技术转让合同、技术合作合同或协议（复印件）	涉及技术转让、技术合作的项目须提供。	
11	知识产权变更协议（复印件）	涉及知识产权变更的项目须提供。	

## 附件 7

## 2022 年柳州市科技计划项目申报材料形式审查表

项目名称			
项目申报编号			
申报单位			
一、手续的审查			
1. 项目负责人及项目组成员的签名是否齐全	<input type="checkbox"/> 是	<input type="checkbox"/> 否	
2. 第一申报单位是否盖公章	<input type="checkbox"/> 是	<input type="checkbox"/> 否	
第一申报单位负责人是否签章	<input type="checkbox"/> 是	<input type="checkbox"/> 否	
3. 推荐部门是否盖公章	<input type="checkbox"/> 免	<input type="checkbox"/> 是	<input type="checkbox"/> 否
4. 有无保密材料	<input type="checkbox"/> 无保密材料		
如有, 其手续是否完备	<input type="checkbox"/> 是	<input type="checkbox"/> 否	
二、材料的审查			
1. 有无项目负责人身份证(复印件)	<input type="checkbox"/> 有	<input type="checkbox"/> 无	
2. 属于科技攻关与新产品试制类的项目, 有无立项查新报告(原件)	<input type="checkbox"/> 不属于	<input type="checkbox"/> 有	<input type="checkbox"/> 无
3. 属于多个单位联合申报的项目, 有无联合申报合作协议书(原件)	<input type="checkbox"/> 不属于	<input type="checkbox"/> 有	<input type="checkbox"/> 无
4. 有无科研诚信承诺书(原件)	<input type="checkbox"/> 有	<input type="checkbox"/> 无	
5. 有无财务审计报告(复印件)或财务报表, 以及本年度最近月份财务报表(原件)	<input type="checkbox"/> 免	<input type="checkbox"/> 有	<input type="checkbox"/> 无
6. 有无申报单位近五年承担国家、自治区、 柳州市科技项目的合同封面(复印件)	<input type="checkbox"/> 未承担	<input type="checkbox"/> 有	<input type="checkbox"/> 无
7. 其它证明材料的复印件(例如:生产许可证、 合作研发与产业化证明材料、专利证书、技术转让合同、技术服务和技术合作合同、知识产权变更协议等)	<input type="checkbox"/> 免	<input type="checkbox"/> 有	<input type="checkbox"/> 无
8. 申报项目材料的打印、装订是否符合要求	<input type="checkbox"/> 是	<input type="checkbox"/> 否	
9. 是否有申报材料的原件(并标上“原件”)	<input type="checkbox"/> 有	<input type="checkbox"/> 无	
10. 有无其他问题(如字迹不清等,请具体说明)	<input type="checkbox"/> 有	<input type="checkbox"/> 无	
审查结果: <input type="checkbox"/> 手续和材料齐全,同意受理			
<input type="checkbox"/> 手续或材料不齐全,不同意受理(补正材料应于__月__日前送达柳州市科技项目受理处,并附上本形式审查单)			
注:网上申报情况的审查,将另外单独进行,如达不到要求将另行通知。			

审查人员签名: \_\_\_\_\_ 日期: 2022年 月 日 联系电话: 2631033

送材料人签名: \_\_\_\_\_ 日期: 2022年 月 日 联系电话: \_\_\_\_\_