

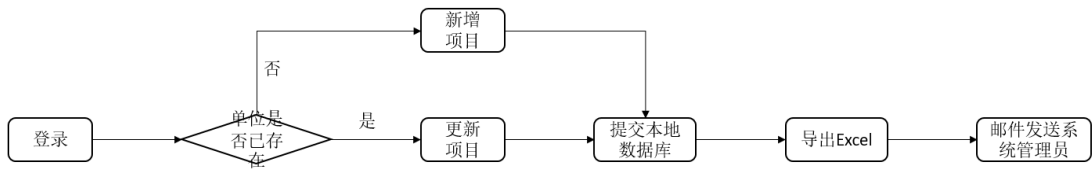
“5G+工业互联网”发展管理平台

(5G 工厂库)

操作手册

中国信息通信研究院

1.1 入库流程概述



项目系统入库方式将采用以软件系统形式进行更新或新增，在提交本地数据库后，可导出 Excel 文件，[并发送至管理员邮箱 huzhonghao@caict.ac.cn](mailto:huzhonghao@caict.ac.cn)。入库流程如上图中所示。

1.2 打开软件

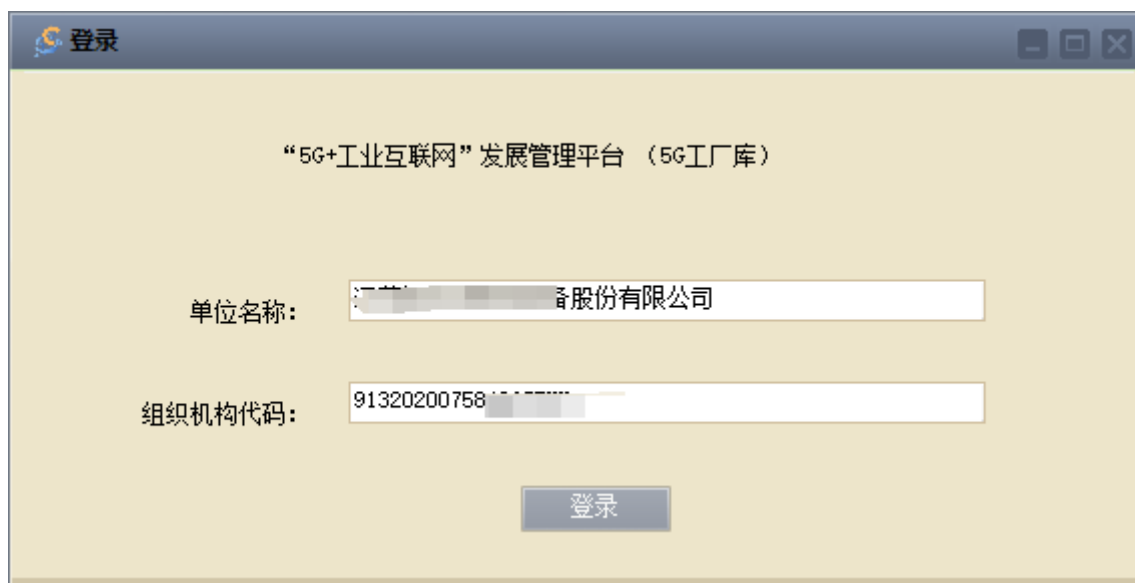
打开“5G+工业互联网”发展管理平台（5G 工厂库）文件夹，选择 ProjectInfomation.exe 可执行文件进入软件系统登录界面。

“5G+工业互联网”发展管理平台 (5G工厂库)

名称	修改日期	类型	大小
Image	2024/7/25 22:11	文件夹	
Skins	2024/7/25 22:06	文件夹	
5G全连接工厂种子项目信息表.xlsx	2024/7/23 18:43	XLSX 工作表	31 KB
bitbug_favicon.ico	2024/7/23 15:34	FL.EXT.8	2 KB
CloudStorageDB.db	2024/7/25 22:16	Data Base File	78,013 KB
ICSharpCode.SharpZipLib.dll	2022/6/16 16:16	应用程序扩展	196 KB
IrisSkin2.dll	2008/7/26 9:25	应用程序扩展	504 KB
NPOI.dll	2022/6/16 14:57	应用程序扩展	1,640 KB
NPOI.OOXML.dll	2022/6/16 14:57	应用程序扩展	524 KB
NPOI.OpenXml4Net.dll	2022/6/16 14:57	应用程序扩展	89 KB
NPOI.OpenXmlFormats.dll	2022/6/16 16:14	应用程序扩展	2,072 KB
ProjectInformation.exe	2024/7/25 22:04	应用程序	384 KB
ProjectInformation.exe.config	2024/6/26 14:14	CONFIG 文件	1 KB
ProjectInformation.pdb	2024/7/25 22:04	PDB 文件	264 KB
ProjectInformation.vshost.exe	2024/7/25 22:05	应用程序	24 KB
ProjectInformation.vshost.exe.config	2024/6/26 14:14	CONFIG 文件	1 KB
ProjectInformation.vshost.exe.manifest	2019/12/7 17:10	MANIFEST 文件	1 KB
ProjectInformationDAL.dll	2024/7/25 22:04	应用程序扩展	81 KB
ProjectInformationDAL.pdb	2024/7/25 22:04	PDB 文件	112 KB
ProjectInformationModel.dll	2024/7/25 22:04	应用程序扩展	55 KB
ProjectInformationModel.pdb	2024/7/25 22:04	PDB 文件	8 KB
System.Data.SQLite.dll	2018/2/9 12:06	应用程序扩展	886 KB

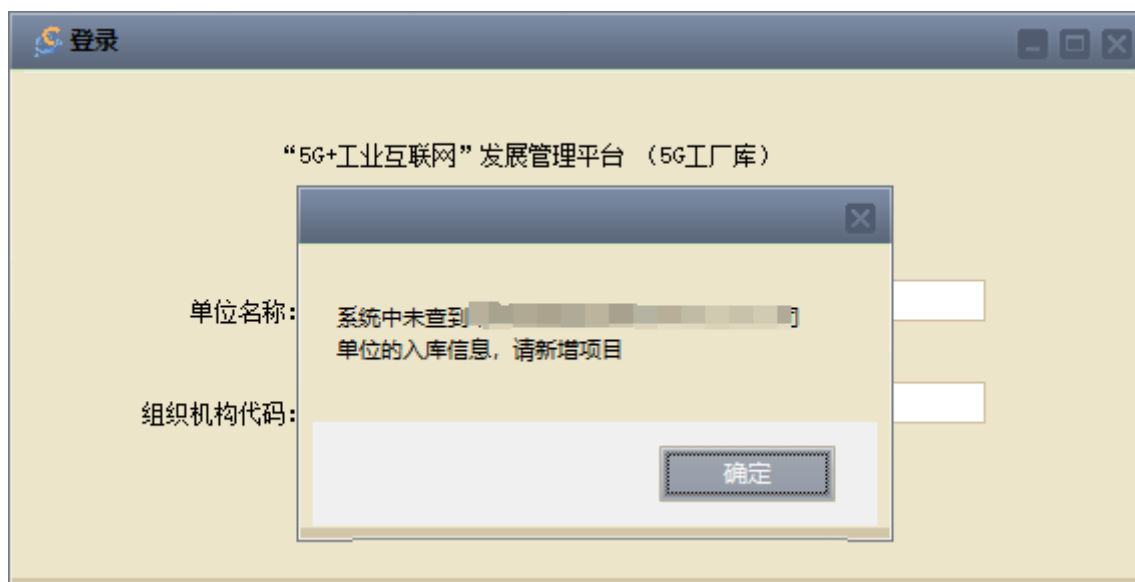
1.3 登录

登录界面填写单位名称和组织机构代码进入项目填报窗体。

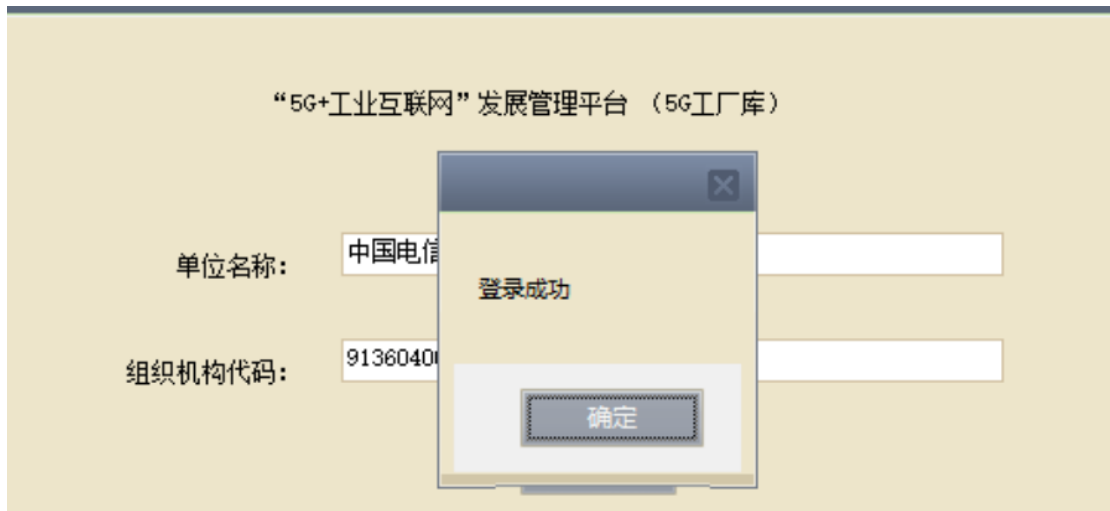


注：如单位名称已发生信息更改，请仍使用原单位名称与组织机构代码登录系统。

点击“登录”按钮之后，如果原项目库数据（即原网页版项目库系统）中没有查询到所填写的单位名称，或单位名称与组织机构代码不一致，则系统提示“系统中未查到XX单位的入库信息，请新增项目”。



若原项目库系统中已查询到相应单位名称的记录，则提示“登录成功”，进入项目列表。

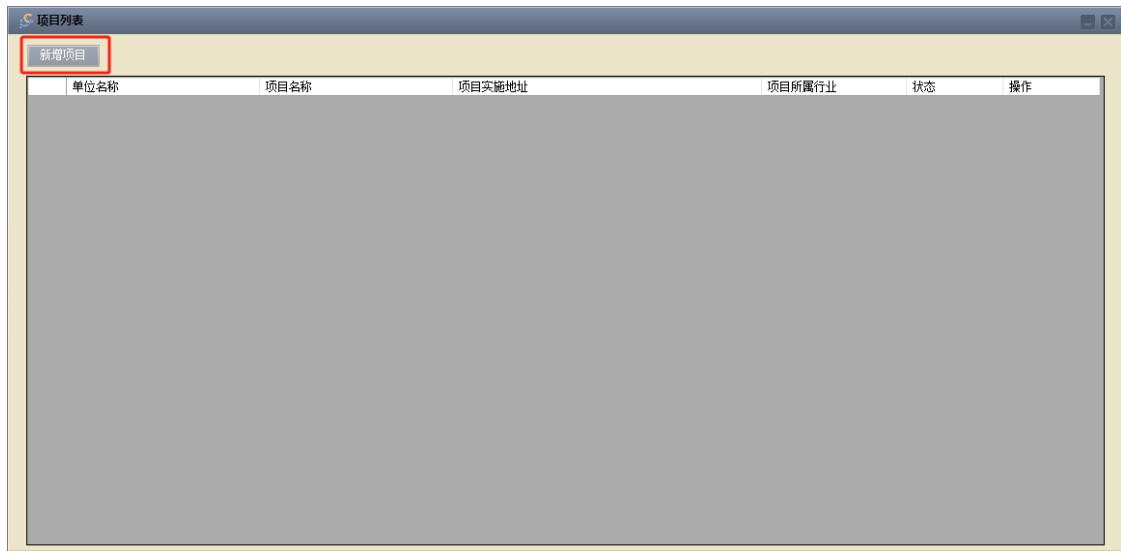


1.4 项目列表

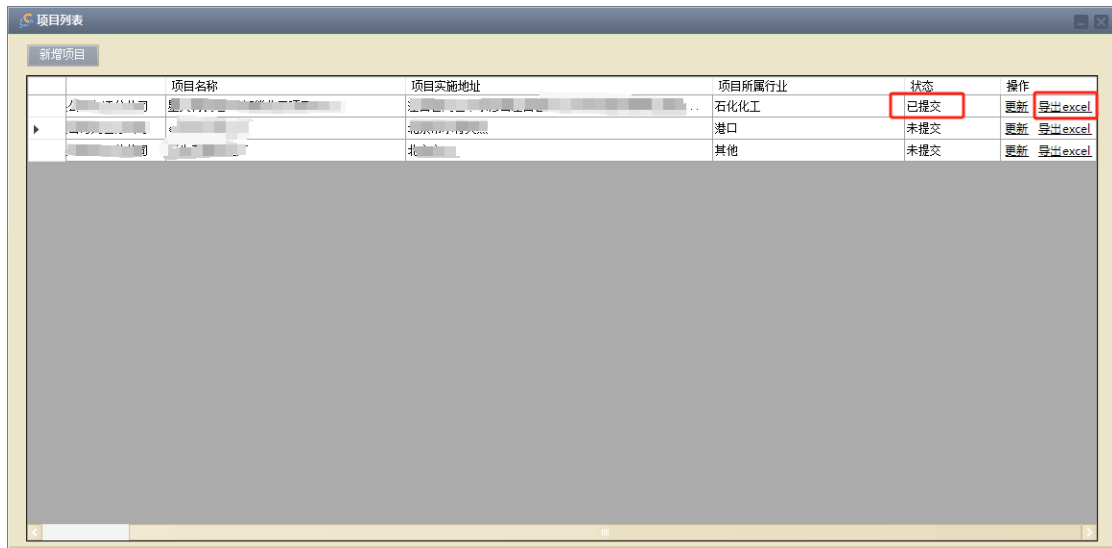
项目列表内展示所有在本系统添加的项目和原项目库系统的关联项目信息。列表中点击“更新”按钮，可跳转到项目内做更新操作。



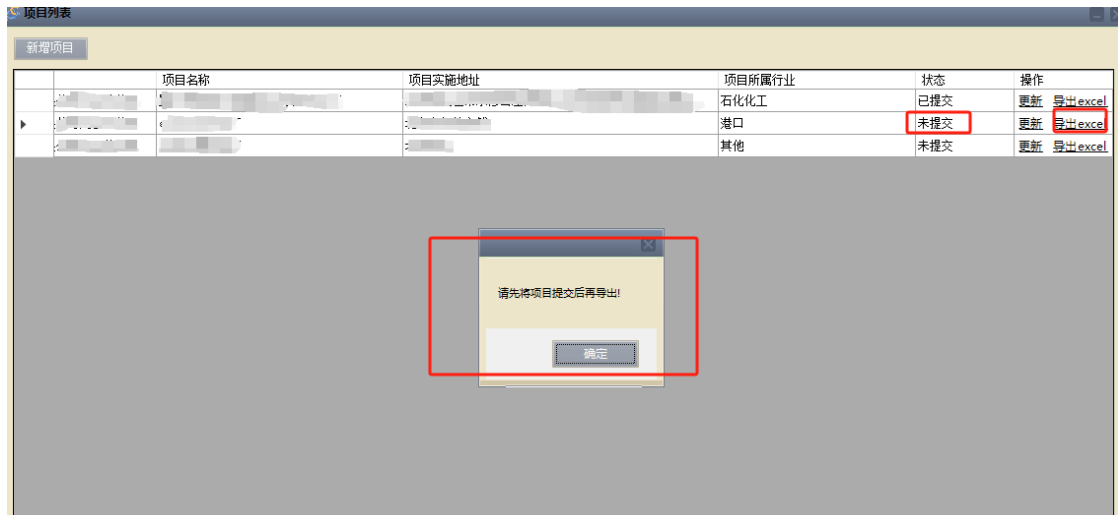
如登录窗体中输入的单位名称、组织机构代码未查询到相关历史项目信息，则需点击左上角“新增项目”，以添加新的项目信息。



若点击“导出 excel”按钮，状态为已提交的数据，可直接将 Excel 文件在本地导出，然后发送至管理员邮箱。



若未提交状态下选择“导出 excel”，则系统将提示“请先将项目提交后再导出”。这时，需要首先对项目进行更新，并提交后，才可导出 excel。



1.5 项目信息

1.5.1 企业实体信息

如在“项目列表”窗体中，点击“新增项目”按钮，进入时，该界面自动带入单位名称和组织机构代码，自动带入信息为系统登录时输入的单位名称和组织机构代码，可填写其他信息。填写完成后点击“保存”按钮以保存该界面信息。若不点击保存，切换选项卡时会自动存储。

如在“项目列表”窗体中，点击“更新”按钮进入时，如当前点击的项目信息为历史项目库信息，该界面自动带入当前项目的单位名称和组织机构代码；如当前点击的项目信息为先上报项目信息，则自动带入填写项目信息时的所有数据信息。

项目信息

企业实体信息 | 项目基本情况 | 项目建设能力 | 项目实施成效

单位信息

单位名称:

单位地址:

单位性质:

组织机构代码:

全职员工总数(人):

项目联系人

*姓名:

*职称/职务:

*电话:

*电子邮箱:

总资产(注册资金)(万元)

2023年营业收入(万元)

2022年营业收入(万元)

2021年营业收入(万元)

税金(万元)

1.5.2 项目基本情况

填入下图内项目基本情况，该界面内标*为必填项。图片上传成功，若要删除，选择图片名称，选择后点击“删除”按钮删除，如想查看上传的图片信息，则点击图片名称。

项目信息

企业实体信息 | 项目基本情况 | 项目建设能力 | 项目实施成效

项目情况

*项目名称:

*国民经济大类: 农、林、牧、渔业 | 电力、热力生产和供应业 | 电力生产 | 火力发电

*所属行业:

*起始时间: 2024年 7月25日 — 2024年 7月25日

*项目简介: 字数限制1000字以内

*项目层级:

*项目荣誉: 工信部工业互联网创新发展工程
 工信部试点示范项目
 省级项目
 市级项目
 区级项目
 企业项目
 其他

*实施阶段: 现场网络组网拓扑图:

*实施地址: 北京市

合作单位:

合作内容:

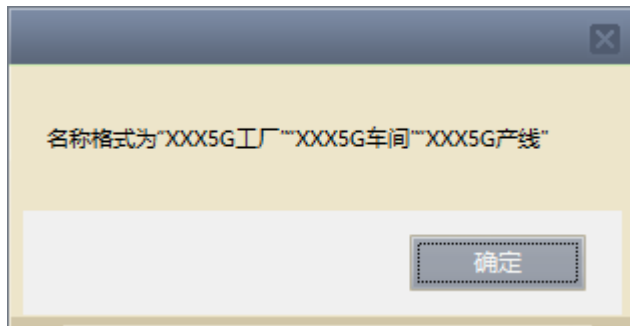
*国家级经费 (万元): *省级经费 (万元):

*市级经费 (万元): *区级经费 (万元):

*企业自筹 (万元): 注: 如无经费填写0

保存

项目名称格式为下图:



注: 如当前是更新项目, 则界面自动带入当前的项目信息, 可修改当前项目信息。如当前更新的是历史项目库信息, 则系统自动带入项目名称、实施地址信息; 如当前更新的是本系统所上报项目, 则系统带入当前项目所有相关信息。

1.5.3 项目建设能力-基础设施建设

该界面内*号必填项。

当前使用的 5G 频率如果有多个频段, 请使用英文逗号分隔, 频段间则使用~隔开。例:410~7125, 24250~71000 或 410, 24250~71000。

5G 网络覆盖率填写范围:0-100 区间, 小数点保留 2 位 (程序自动保留, 也可填

写，也可直接写 0-100 区间值）。

The screenshot shows a software window titled '项目信息' (Project Information) with a tabbed interface. The active tab is '基础设施建设' (Infrastructure Construction), with other tabs including '企业实体信息', '项目基本情况', '项目建设能力', '项目实施成效', '厂区现场升级', '5G应用创新', and '安全防护保障'. The main content area is divided into several sections:

- 5G基础设施模式**: Contains two dropdown menus for '*5G基础设施模式:' and '*5G基础设施运营商:', and two text input fields for '*工厂室内面积 (m²):' and '*工厂室外面积 (m²):'.
- 基站**: A sub-section containing two groups of fields:
 - 微站**: Fields for '数量 (个):', '单价 (均值万元):', '总价 (万元):', '覆盖面积 (m²):', and '厂家:'.
 - 宏站**: Fields for '数量 (个):', '单价 (均值万元):', '总价 (万元):', '覆盖面积 (m²):', and '厂家:'.
- 核心网**: A sub-section containing two groups of fields:
 - UPF 下沉部署在企业或园区**: Fields for '总价:' and '厂家:'.
 - 其他下沉的核心网元**: Fields for '核心网元名称:', '单价 (均值万元):', '数量:', '总价 (万元):', and '厂家:'.

弹层内“与企业哪些系统已实现互联互通”，如有多个请用逗号分隔。

边缘计算部署

* 设备部署位置:

* 建设成本(万元):

* 产品提供商:

* 存储容量(TB):

* 网络带宽(MBPS):

* 传输时延(ms):

* 运算能力(TOPS):

* 边缘计算设备形态:

* 与企业哪些系统已实现互联互通:

* 发展阶段:

取消 确定

1.5.4 项目建设能力-厂区智能升级

该界面内*号必填项

项目信息

企业实体信息 | 项目基本情况 | 项目建设能力 | 项目实施成效

基础设施建设 | 厂区现场升级 | 5G应用创新 | 安全防护保障

研发设计创新

生产单元模拟

* 应用程度:

限制500字以内

现场价值:

协同研发设计

* 应用程度:

限制500字以内

现场价值:

生产制造创新

产线柔性生产制造

* 应用程度:

限制500字以内

现场价值:

1.5.6 项目建设能力-5G 应用创新

该界面内*号必填项

项目信息

企业实体信息 | 项目基本情况 | 项目建设能力 | 项目实施成效

基础设施建设 | 厂区现场升级 | 5G应用创新 | 安全防护保障

安全管理水平提升

*是否已开展工业互联网企业网络安全分类分级管理工作: 否 是

是否采取与自身安全级别相适应的防护措施: 否 是

是否制定整改方案, 落实整改措施: 否 是

请问企聘

整改措施:

*是否设置安全责任部门和责任人: 否 是

安全责任部门专职人员数量(人):

*是否建立安全机制: 否 是

字数限制1000字以内

安全机制具体内容:

1.5.7 项目建设能力-项目实施成效

该界面内*号必填项, 该界面内有两个按钮“保存”, “提交”。若只是保存则点击保存按钮即可。若要导出已上报的项目则需要点击提交按钮, 其中点击提交按钮前, 项目中必填项需全部填写完成, 才可点击提交按钮。

项目信息

企业基本信息 | 项目基本情况 | 项目建设能力 | 项目实施成效

* 经济效益: 字数限制1000字以内

* 社会效益: 字数限制1000字以内

提质

* 交货时间缩短(%): * 设计迭代时间减少(%):

降本

* 产品成本降低(%): * 运营成本降低(%):

* 质量成本降低(%): * 库存降低(%):

增效

* 产能增加(%): * 生成效率提高(%):

* 换线时间缩短(%): * 换线消耗降低(%):

* OEE增加(%):

绿色

* 碳排放减少(%): * 能源消耗降低(%):

1.5.8 项目提交

填写完成所有项目相关信息后，点击“项目实施成效”选项卡最后的“提交”按钮，提交当前项目信息，当系统检测到项目信息已经提交后，方可导出当前项目信息。可在当前直接点击“导出”按钮，也可在“项目列表”中点击“导出 excel”按钮。

项目信息

企业实体信息 | 项目基本情况 | 项目建设能力 | 项目实施成效

* 社会效益:

字数限制1000字以内

提质

* 交货时间缩短(%): * 设计迭代时间减少(%):

降本

* 产品成本降低(%): * 运营成本降低(%):
 * 质量成本降低(%): * 库存降低(%):

增效

* 产能增加(%): * 生成效率提高(%):
 * 换线时间缩短(%): * 换线消耗降低(%):
 * OEE增加(%):

绿色

* 排放量减少(%): * 能源效率提升(%):
 * 用水量减少(%): * 资源浪费减少(%):

保存 提交 导出excel

项目列表

新增项目

项目名称	项目实施地址	项目所属行业	状态	操作
公司		石化化工	已提交	更新 导出excel
公司		港口	未提交	更新 导出excel
公司		其他	未提交	更新 导出excel